



Администрация Пермского муниципального округа Пермского края
Комитет имущественных отношений

РАСПОРЯЖЕНИЕ

26.12.2024

№ 4573

Об установлении публичного сервитута на часть земельных участков

В соответствии со ст. 23, гл. V.7 Земельного кодекса Российской Федерации, Федеральным законом от 25.10.2001 № 137-ФЗ «О введении в действие Земельного кодекса Российской Федерации», пп. 3.2.5 п. 3.2 разд. 3 Положения о комитете имущественных отношений администрации Пермского муниципального округа, утвержденного решением Думы Пермского муниципального округа Пермского края от 29.11.2022 № 48, на основании ходатайства публичного акционерного общества «Россети Урал» (ИНН 6671163413, ОГРН 1056604000970) (далее - ПАО «Россети Урал») от 11.12.2024 № 17569:

1. Установить в интересах ПАО «Россети Урал» публичный сервитут площадью 2091 кв.м на часть земельных участков:

- с кадастровым номером 59:32:3500001:182 (847 кв.м), расположенный по адресу: Пермский край, Пермский район, Двуреченское с/п, д. Софроны;

- с кадастровым номером 59:32:3500001:131 (1244 кв.м), расположенный по адресу: Пермский край, Пермский район, Двуреченское с/п, д. Софроны;

Цель: Эксплуатации объекта электросетевого хозяйства «ВЛ-0,4кВ отпайка оп.33-56 Сафроны от ТП-6241».

Срок: 49 лет.

2. Утвердить границы публичного сервитута земельного участка, указанного в п. 1 настоящего распоряжения, согласно прилагаемой схеме расположения границ публичного сервитута.

3. Срок, в течение которого использование указанного в п. 1 настоящего распоряжения земельного участка в соответствии с их разрешенным использованием будет невозможно или существенно затруднено в связи с осуществлением сервитута – продолжительность не превышает три месяца для земельных участков, предназначенных для жилищного строительства (в том числе индивидуального жилищного строительства), ведения личного подсобного хозяйства, садоводства, огородничества; не превышает один год - в отношении

иных земельных участков.

4. Порядок установления зон с особыми условиями использования территорий и содержание ограничений прав на земельные участки в границах таких зон установлен Постановлением Правительства РФ от 24.02.2009 № 160 «О порядке установления охранных зон объектов электросетевого хозяйства и особых условий использования земельных участков, расположенных в границах таких зон».

5. Плата за публичный сервитут устанавливается в соответствии с п. 4 ст. 39.46 Земельного кодекса Российской Федерации, согласно приложению № 3 к настоящему распоряжению.

6. Комитету имущественных отношений администрации Пермского муниципального округа в течение 5 рабочих дней со дня подписания настоящего распоряжения:

6.1. направить настоящее распоряжение в Управление Федеральной службы государственной регистрации, кадастра и картографии по Пермскому краю;

6.2. направить настоящее распоряжение в ПАО «Россети Урал»;

6.3. разместить настоящее распоряжение на официальном сайте Пермского муниципального округа в информационно-телекоммуникационной сети «Интернет» (www.permokrug.ru).

7. ПАО «Россети Урал» привести земельные участки в состояние пригодное для использования в соответствии с разрешенным использованием в срок не позднее 3 (трех) месяцев после завершения строительства или эксплуатации инженерного сооружения, для размещения которого был установлен публичный сервитут.

8. Настоящее распоряжение вступает в силу со дня его подписания.

9. Контроль исполнения распоряжения возложить на заместителя председателя комитета М.В. Королеву.

Председатель комитета

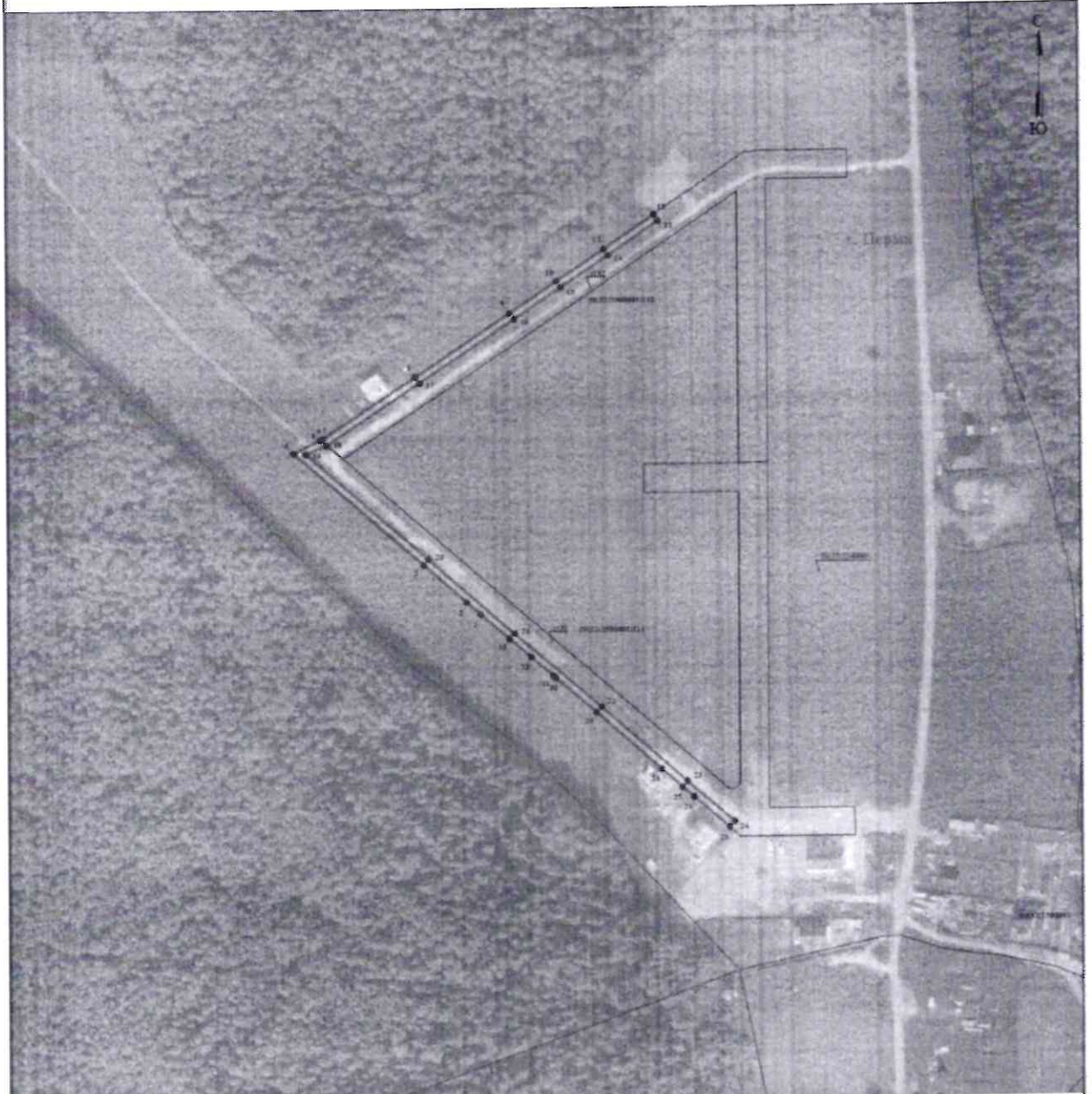


Е.А. Демидова

Приложение № 1
к распоряжению
комитета имущественных
отношений администрации
Пермского муниципального округа
от 26.12.2024 № 4573

СХЕМА РАСПОЛОЖЕНИЯ ГРАНИЦ ПУБЛИЧНОГО СЕРВИТУТА

ВЛ-0,4кВ отпайка от 33-56 Сафроны от ТП-6241
(наименование объекта)



Масштаб 1:2000

Используемые условные знаки и обозначения:

	- границы отпайки от линии, принадлежащей в силу публичного сервитута		- границы устанавливаемого публичного сервитута
	- границы земельного участка		- границы земельного участка, подлежащего изъятию
	- масштабный размер земельного участка		- наименование линии электропередачи, устанавливаемой в силу публичного сервитута
	- номер земельного участка		- масштаб изображения

Приложение № 2
к распоряжению
комитета имущественных
отношений администрации
Пермского муниципального округа
от 26.12.2024 № 4573

ОПИСАНИЕ МЕСТОПОЛОЖЕНИЯ ГРАНИЦ ПУБЛИЧНОГО СЕРВИТУТА

Сведения о местоположении границ объекта					
1. Система координат МСК-59, зона 2					
2. Сведения о характеристиках точек границ объекта					
Обозначение характерной точки границ	Координаты, м		Метод определения координат характерной точки	Средняя квadrатическая погрешность вычисления характерной точки (М), м	Описание объекта точка местности (при наличии)
	X	Y			
1	2	3	4	5	6
1	508988.59	2244491.67	Метод спутниковых геодезических измерений (спутниковый)	0.10	-
2	508986.99	2244491.21	Метод спутниковых геодезических измерений (спутниковый)	0.10	-
3	508986.76	2244491.68	Метод спутниковых геодезических измерений (спутниковый)	0.10	-
4	508985.64	2244491.67	Метод спутниковых геодезических измерений (спутниковый)	0.10	-
5	508972.99	2244554.97	Метод спутниковых геодезических измерений (спутниковый)	0.10	-
6	508973.08	2244555.18	Метод спутниковых геодезических измерений (спутниковый)	0.10	-

7	508971.57	2244556.13	Метод спутниковых геодезических измерений (спутниковый)	0.10	-
8	508966.45	2244404.88	Метод спутниковых геодезических измерений (спутниковый)	0.10	-
9	508939.88	2244454.78	Метод спутниковых геодезических измерений (спутниковый)	0.10	-
10	508926.68	2244479.49	Метод спутниковых геодезических измерений (спутниковый)	0.10	-
11	508913.39	2244504.39	Метод спутниковых геодезических измерений (спутниковый)	0.10	-
12	508911.22	2244531.84	Метод спутниковых геодезических измерений (спутниковый)	0.10	-
13	508907.90	2244555.28	Метод спутниковых геодезических измерений (спутниковый)	0.10	-
14	508909.95	2244506.81	Метод спутниковых геодезических измерений (спутниковый)	0.10	-
15	508913.34	2244481.71	Метод спутниковых геодезических измерений (спутниковый)	0.10	-
16	508936.26	2244437.02	Метод спутниковых геодезических измерений (спутниковый)	0.10	-
17	508933.13	2244407.12	Метод спутниковых геодезических измерений (спутниковый)	0.10	-
18	508970.89	2244558.17	Метод спутниковых геодезических измерений (спутниковый)	0.10	-
19	508965.36	2244537.20	Метод спутниковых геодезических измерений (спутниковый)	0.10	-
20	508909.73	2244481.32	Метод спутниковых геодезических измерений (спутниковый)	0.10	-
21	508970.19	2244456.41	Метод спутниковых геодезических измерений (спутниковый)	0.10	-
22	508991.26	2244501.91	Метод спутниковых геодезических измерений (спутниковый)	0.10	-
23	508991.74	2244547.81	Метод спутниковых геодезических измерений (спутниковый)	0.10	-
24	508978.88	2244571.72	Метод спутниковых	0.10	-

			геодезических измерений (определенный)		
25	508867.56	2244569.11	Метод спутниковых геодезических измерений (определенный)	0.10	-
26	508883.61	2244550.36	Метод спутниковых геодезических измерений (определенный)	0.10	-
27	508888.70	2244544.49	Метод спутниковых геодезических измерений (определенный)	0.10	-
28	508890.34	2244533.30	Метод спутниковых геодезических измерений (определенный)	0.10	-
29	508928.14	2244499.29	Метод спутниковых геодезических измерений (определенный)	0.10	-
30	508946.33	2244478.08	Метод спутниковых геодезических измерений (определенный)	0.10	-
31	508947.67	2244476.53	Метод спутниковых геодезических измерений (определенный)	0.10	-
32	508957.62	2244465.05	Метод спутниковых геодезических измерений (определенный)	0.10	-
33	508967.33	2244453.86	Метод спутниковых геодезических измерений (определенный)	0.10	-
1	508980.50	2244438.67	Метод спутниковых геодезических измерений (определенный)	0.10	-

3. Сведения о характерных точках части (частей) границы объекта

Обозначение характерных точек части границы	Координаты, м		Метод определения координат характерной точки	Средняя квадратическая погрешность вложения характерной точки (M), м	Описание обозначения точки на местности (при наличии)
	X	Y			
1	2	3	4	5	6
-	-	-	-	-	-

**Расчет платы
за публичный сервитут**

Плата за публичный сервитут рассчитана в соответствии с п. 4 ст. 39.46 Земельного кодекса Российской Федерации на часть земельных участков:

1. с кадастровым номером **59:32:3500001:182:**

- Площадь земельного участка – 6979 кв.м.
- Площадь земельного участка, обремененного сервитутом – 847 кв.м.
- Кадастровая стоимость земельного участка – 2 853 643,31 руб.
- Кадастровая стоимость земельного участка за кв.м. – 408,89 руб/кв.м.
- Срок публичного сервитута – 49 лет
- Стоимость платы за сервитут: $847 * 408,89 * 49 * 0,01\% = 1\,697,02$ руб.

2. -с кадастровым номером **59:32:3500001:131:**

- Площадь земельного участка – 8912 кв.м.
- Площадь земельного участка, обремененного сервитутом – 1244 кв.м.
- Кадастровая стоимость земельного участка – 3 604 369,28 руб.
- Кадастровая стоимость земельного участка за кв.м. – 404,44 руб/кв.м.
- Срок публичного сервитута – 49 лет
- Стоимость платы за сервитут: $1244 * 404,44 * 49 * 0,01\% = 2\,465,30$ руб.

Размер платы за весь срок сервитута – 4 162,32 рубля (Четыре тысячи сто шестьдесят два рубля 32 копейки)

Платежные реквизиты
для внесения платы за публичный сервитут

ИНН 5948066481

КПП 594801001

Наименование получателя Управление Федерального казначейства по Пермскому краю (Комитет имущественных отношений администрации Пермского муниципального округа)

Казначейский счет 03100643000000015600

Единый казначейский счет 40102810145370000048

Отделение Пермь Банка России // УФК по Пермскому краю г. Пермь

БИК 015773997

ОКТМО 57546000

назначение платежа плата за публичный сервитут распоряжение от 26.12.2024 №4573

КБК 542 1 11 05 410 14 0000 120